

6月開催！図書館活用セミナー特集号

# 図書館ニュース

目次:

図書館活用セミナー特集	2-3
貸出予約をOPACから!	3
Web of Scienceキャンペーン	4
利用のお知らせ	
情報課発足によせて	4

## 図書館活用セミナーを開催します

毎年5-6月にかけて開催しています「図書館活用セミナー」を、今年度も開催します。6月6日(火)から6月14日(水)にかけて、電子ジャーナルや学術文献データベースの使い方について、専門の講師を招き詳しくご説明します。

調査、研究活動に欠かせないツールとなった電子ジャーナルとデータベース、そのより効率的な使い方、豊富な検索機能は、我流ではなかなか体得できません。

「何となく使えているけれど・・・」「もう少し便利な使い方は？」こんな感想をお持ちの方に、ぜひおすすめしたい内容です。

もちろん、これから初めて電子ジャーナルを使おうとする、新4回生や、新大学院生の方も必見です。詳しくは、**p.2からの特集記事をご覧ください。**

## 新入生対象オリエンテーションを実施しました

4月5日(入学式当日)以降、新入生対象のオリエンテーションを実施しました。

4月5日から4月10日にかけては、自由参加の「図書館体験ツアー」を開催、館内の案内および蔵書検索システム「OPAC」について解説しました。留学生の方も含め、計81名の参加がありました。

また、課程との連携として、教員からの依頼をうけ、講義時間を利用してのガイダンスも行いました。4月20日から5月12日にかけて、応用生物学課程(約60名)、機械システム工学課程(約90名)、応用化学系(約200名)の1回生の皆さんに図書館の紹介、OPACを使って工織大の資料を検索する方法を解説、また「文献検索の実際」として、OPACその他の学術情報DBを用い、テーマに沿って文献を収集する方法について紹介しました。70～80分にわたる、長時間のガイダンスになりましたが、熱心に聞いていただきました。今後の学習、研究活動にぜひ生かしていただければ、と思います。

\* このオリエンテーションの内容については、「図書館活用セミナーWeb版」として、ホームページに掲載する予定です。



応用化学系「情報処理演習」にて  
情報科学センターでのガイダンス風景

## 1F Web ブラウジングコーナーをリニューアル

1F Web ブラウジングコーナーを、全面リニューアル、PCのリプレースとともに、机や配置も一新しました。連日たくさんご利用いただいています。このPCからは、館内のコピー機からのプリントアウトも可能(有料)、レポート作成や情報収集にご活用ください。

また、遠隔学習 (e-Learning:アカウントとパスワードが必要) にもご利用いただけます。3F遠隔学習室とあわせてご利用ください。

\* 利用に当たっては、情報科学センターでアカウントIDとパスワードを取得してください。教育ドメイン、研究ドメインどちらのIDでもご利用いただけます。

\* SciFinder Scholarも利用できます。

\* CAonCDほかCD-ROM検索用PC2台は、どなたでもアカウントなしにご利用いただけます。



PCもレイアウトも新しくなった  
Webブラウジングコーナー

# 図書館ニュース

## 特集:図書館活用セミナー 電子ジャーナル・データベースガイダンス

### テーマ1:エルゼビア社の電子ジャーナル、DBガイダンス

特集:図書館活用セミナー

世界最大手の学術出版社、エルゼビア社の提供する電子ジャーナル、データベースについてのガイダンスです。全分野の学術情報を検索できるデータベース“Scopus”および、本学でも約500タイトルが利用できる電子ジャーナルシステム、“ScienceDirect(サイエンス・ダイレクト)”について、専任トレーナーを招いて詳しく解説します。

一通りの検索にとどまらず、メールアラートなど、搭載された豊富な機能をぜひマスターしてください。

開催日時:2006年6月6日(火)

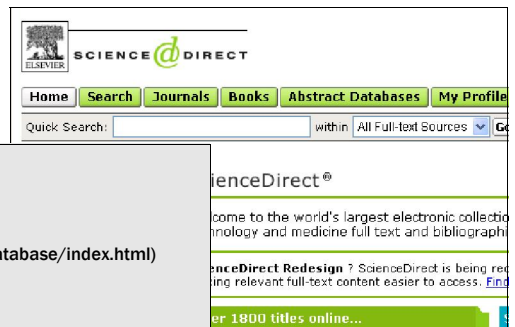
14:30-15:30 Scopusについて

15:35-16:05 ScienceDirectについて

開催場所:附属図書館3F 研修室A



図書館HPの関連ページ  
 Scopusについて:  
 「オンラインデータベース」のページ  
 (<http://www.lib.kit.ac.jp/kensaku/database/index.html>)  
 Science Directについて:  
 「電子ジャーナル」のページ  
 (<http://www.lib.kit.ac.jp/ej/sdcomplete.html>,  
<http://www.lib.kit.ac.jp/ej/sdlife.html>)



ScienceDirect®  
 Welcome to the world's largest electronic collection of technology and medicine full text and bibliographic information.  
 ScienceDirect Redesign? ScienceDirect is being redesigned to make finding relevant full-text content easier to access. Find out more.  
 Over 1800 titles online...

図書館活用セミナーで解説するのは主に英語の文献情報が検索できるツールです。日本語での文献探しには、GeNiiやWebcatPlus、朝日新聞DBをどうぞ。

### テーマ2:電気・電子系データベース “INSPEC”

特集:図書館活用セミナー

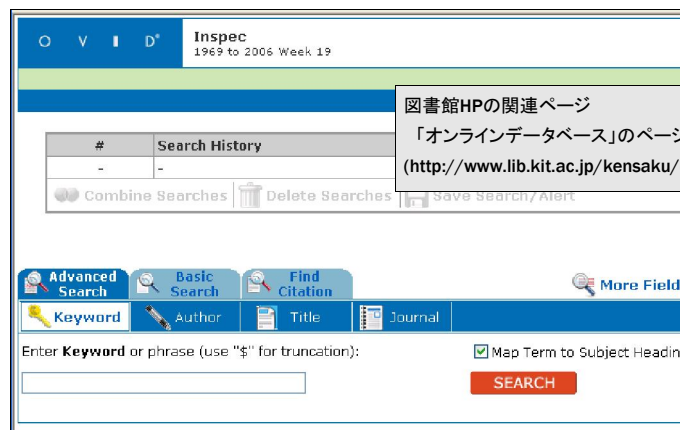
英国電気学会が作成している電気・電子・制御・情報工学関連のデータベース、INSPEC。工科大OPACへのリンク、電子ジャーナルやインターネット・リソースへのリンクなど、さまざまな機能を備えています。1969年のデータから検索できる有用なDBですが、検索方法に特徴があり、独学で使いこなすにはなかなか大変。

専任のトレーナーを招くこの機会に、ぜひ詳しい検索方法をマスターしてください。

開催日時:2006年6月7日(水)

14:30-15:30

開催場所:附属図書館3F 研修室A



図書館HPの関連ページ  
 「オンラインデータベース」のページ  
 (<http://www.lib.kit.ac.jp/kensaku/database/index.html>)

### テーマ3: 化学情報DB “SciFinder Scholar”

特集: 図書館活用セミナー

CAS(Cheical Abstracts Service)が提供している化学関連情報が検索できるデータベースです。雑誌論文、特許情報、化学物質情報など、1907年から現在までの情報が収録されています。論文著者名やキーワードのほか、物質名や構造式など、多角度からの検索が可能です。2006年追加の新機能についてもこのガイダンスでぜひお聞きください。専任講師を招いて解説します。



開催日時: 2006年6月8日(木)

14:30-16:00

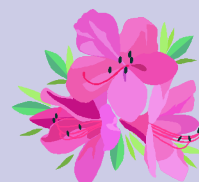
開催場所: 附属図書館3F 研修室A

図書館HPの関連ページ

「オンラインデータベース」のページ

(<http://www.lib.kit.ac.jp/kensaku/database/index.html>)

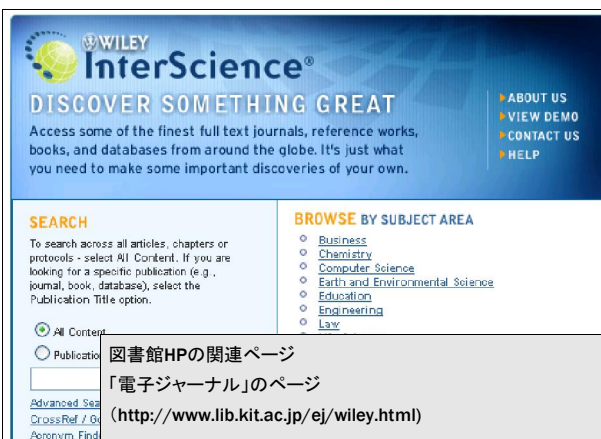
図書館活用セミナーは  
申し込み不要。  
どなたでも  
ご参加いただけます！



### テーマ4: 電子ジャーナル “Wiley InterScience”

特集: 図書館活用セミナー

大手出版社、Wiley社の提供する電子ジャーナル、Wiley InterScienceについて、専任講師を招いて解説します。全分野、400タイトルに及ぶJournalの利用法、検索法、便利な機能についてぜひお聞きください。



開催日時: 2006年6月14日(水)

15:00-16:00

開催場所: 附属図書館3F 研修室A

図書館HPの関連ページ

「電子ジャーナル」のページ

(<http://www.lib.kit.ac.jp/ej/wiley.html>)

### 貸出予約をOPACから！(新入生の皆さんも利用できます)

このほど、新入生の皆さんのデータ整備が完了、OPACからの貸出予約、利用問い合わせ機能がご利用いただけるようになりました。長らくお待ちいたしました。ぜひご利用ください。

貸出中の図書に貸出予約をかけたいとき、書誌詳細画面(検索結果画面)左上の「予約依頼」ボタンをクリックすると、ログイン画面が現れます。

利用者IDはご自分の学生番号(8ケタ)、初期パスワードはご自分の生年月日(西暦、8ケタ)となっています。画面の指示に従って進んでいくと、貸出予約がご自分でかけられます。ぜひお試しください。

また、ご自分の貸出状況、予約図書が返却されたかどうかは、OPACの「利用問い合わせ」機能で参照できます。OPAC画面左側フレームの「利用問い合わせ」からお進みください。

詳しくは、館内配布中の資料「OPAC入門」や、図書館HPにアップしている「OPAC入門: 応用機能編」をご覧ください。

OPAC入門には、OPACのトップページからも「OPACの使い方」としてリンクされています。

☆PCからのOPACは<http://opac.lib.kit.ac.jp/>

★携帯からのOPACは<http://osirabe.net/opac.kit/>



OPACトップページ左フレーム  
「OPACの使い方」ボタンより  
OPAC入門をご覧ください。

## 学術文献データベース “Web of Science” キャンペーン利用のお知らせ

学術文献データベース Web of Science のキャンペーン利用を実施します。日本の主要機関を含め、世界中の研究機関で研究情報基盤として活用されている Web of Science を、この機会に是非お試しください。また、今回はDBを利用してのクイズキャンペーンとなっています。ぜひチャレンジしてみてください。

☆利用可能期間：2006年5月22日～6月25日

☆接続先URL：<http://isiknowledge.com>

☆学内LANに接続されたパソコンからご利用ください

☆館内で配布のチラシもあわせてご覧ください。



### Web of Scienceとは・・・

自然科学、社会科学、人文科学全般の高品質な雑誌から抽出した引用文献情報が搭載されているデータベースです。最近重要視されている、雑誌の“インパクトファクター”も、Web of Science の引用データを用いて計算されています。

引用文献情報を搭載しているので、「ある文献がどんな文献を引用しているか」「ある文献がどんな文献に引用されているか」といった、引用、被引用情報をクリックひとつで参照することができます。

文献間にある引用のリンクをたどることにより、通常のキーワード検索では見逃すような関連情報を効率的に集めることができ、研究者にとっては、自分の研究の発展方向を探ることができます。世界中に溢れる情報の中から、貴重な時間を浪費することなく、最短距離で必要な情報を入手することができます。

図書館HPの関連ページ

「図書館からのお知らせ」のページ

<http://www.lib.kit.ac.jp/news.html#wos0605>

## 「知への探検」・「知と遊ぶ」基点によろこそ… 京都工芸繊維大学附属図書館

Tel. 075 (724) 7191

E-mail [uli7191b@jim.kit.ac.jp](mailto:uli7191b@jim.kit.ac.jp)

<http://www.lib.kit.ac.jp/>

(開館カレンダー、お知らせ、利用方法)

<http://opac.lib.kit.ac.jp/>

(蔵書検索、予約、利用状況確認)

<http://osirabe.net/opac.kit/>

(携帯サイト：お知らせ、蔵書検索、予約、利用状況確認)

### 「情報課」発足によせて

4月より、附属図書館の事務部門であった「情報図書サービス室」と、学内の情報環境整備に当たってきた「情報化推進室」が統合、「情報課」が新しく発足しました。従来の図書館サービスはもちろんのこと、ネットワーク環境の充実、機関リポジトリ実現へ向けての活動など、いっそう総合的な情報サービスの提供に向けて活動しています。今後も情報課にどうぞご期待ください。

